

11. LĪGATNES PAGASTA IEDZĪVOTĀJU UN UZŅĒMĒJU APTAUJAS APKOPOJUMS UN ANALĪZE

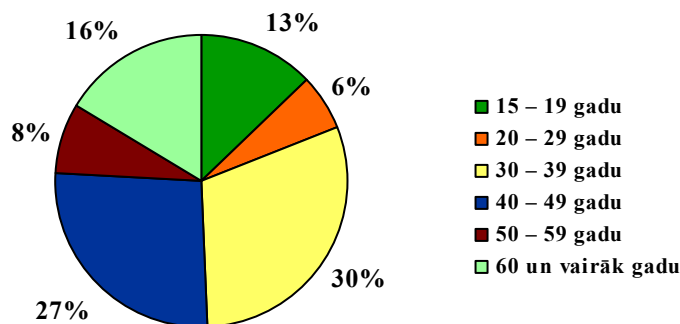
11.1. Līgatnes pagasta iedzīvotāju aptaujas apkopojums un analīze

Līgatnes pagasta attīstības programmas izstrādes laikā tika veikta Līgatnes pagasta iedzīvotāju aptauja. Pagastā tika izplatītas 200 anketas, no kurām tika aizpildītas un atgrieztas 84 aptaujas anketas jeb 42%.

Aptaujas anketā tika ietverti visdažādākie jautājumi – par pakalpojumu sasniedzamību un to kvalitātes novērtējumu – kultūras pasākumi, izglītība, medicīna, komunālie pakalpojumi, sadzīves pakalpojumi, transports u.c.; vērtējums par pagasta apkārtējo vidi, savu zemes īpašumu attīstīšanas perspektīvām u.c. Anketas paraugu skaitīt 1.pielikumā.

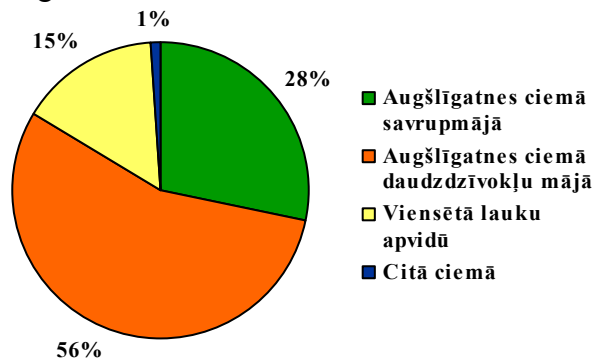
Personīgās ziņas

Visvairāk respondentu (30%) ir vecumā no 30 līdz 39 gadiem (skatīt 11.1.attēlu). Otra lielākā aptaujāto grupa ir vecumā no 40 līdz 49 gadiem, kas ļauj secināt, ka minēto vecuma grupu pārstāvji ir sociāli aktīvākā Līgatnes pagasta iedzīvotāju daļa. 16% aptaujas dalībnieku ir vecumā virs 60 gadiem, 13% - no 15 līdz 19 gadiem, 8% no 50 līdz 59 gadiem un 6% vecumā no 20 līdz 29 gadiem.



11.1.attēls. Aptaujāto iedzīvotāju vecums

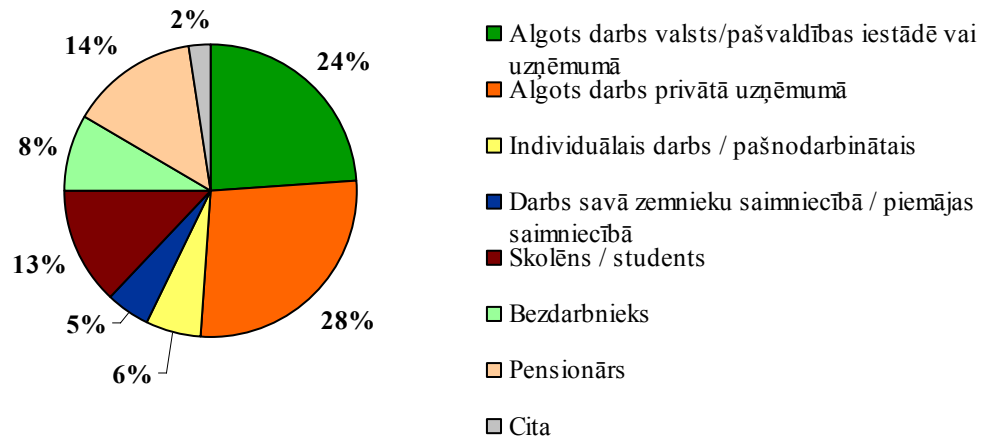
Aptaujā tika noskaidrota respondentu dzīvesvieta (skatīt 11.2.attēlu). Augšlīgatnes ciemā no visiem aptaujātajiem dzīvo 83%, no tiem savrupmājās 24 (28%), bet daudzdzīvokļu mājās – 47 (56%) respondenti. 13 (15%) aptaujāto dzīvo viensētās lauku apvidū, bet 1 respondents kā savu dzīvesvietu norādījis Vildogas ciemu.



11.2.attēls. Aptaujāto iedzīvotāju dzīvesvieta

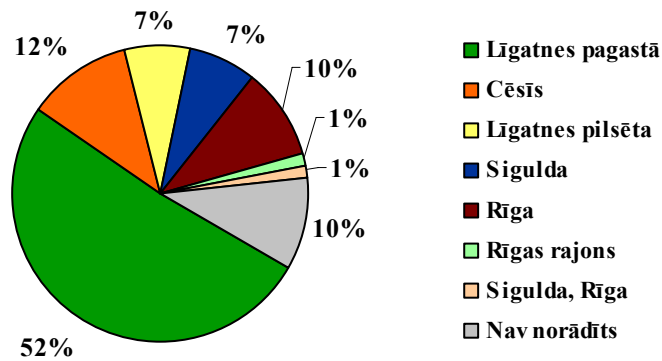
Aptaujāto iedzīvotāju sadalījums pēc nodarbošanās redzams 11.3.attēlā. Lielākā daļa aptaujāto ir strādājošie privātajā sfērā (28%), kā arī dažādās pašvaldības iestādēs strādājošie

(24%). Pensionāri un skolēni/studenti veido attiecīgi 14% un 13% no respondentu skaita, bet bezdarbnieki – 8%.



11.3.attēls. Aptaujāto iedzīvotāju sadalījums pēc nodarbošanās

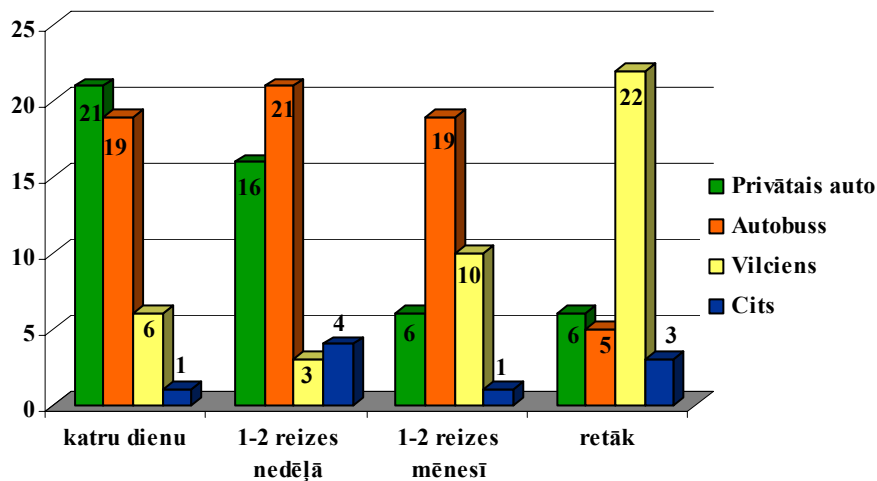
11.4.attēlā atspoguļots aptaujas dalībnieku procentuālais sadalījums pēc darba vietas. Kā redzams, 52% respondentu darbības vecumā strādā Līgatnes pagastā, Cēsīs – 12%, Rīgā – 10%, bet Līgatnes pilsētā un Siguldā – 7%.



11.4.attēls. Aptaujāto iedzīvotāju sadalījums pēc darba vietas.

Transporta veidu izmantošana

11.5.attēlā parādīts iedzīvotāju sadalījums pēc dažādu transporta veidu izmantošanas biežuma.

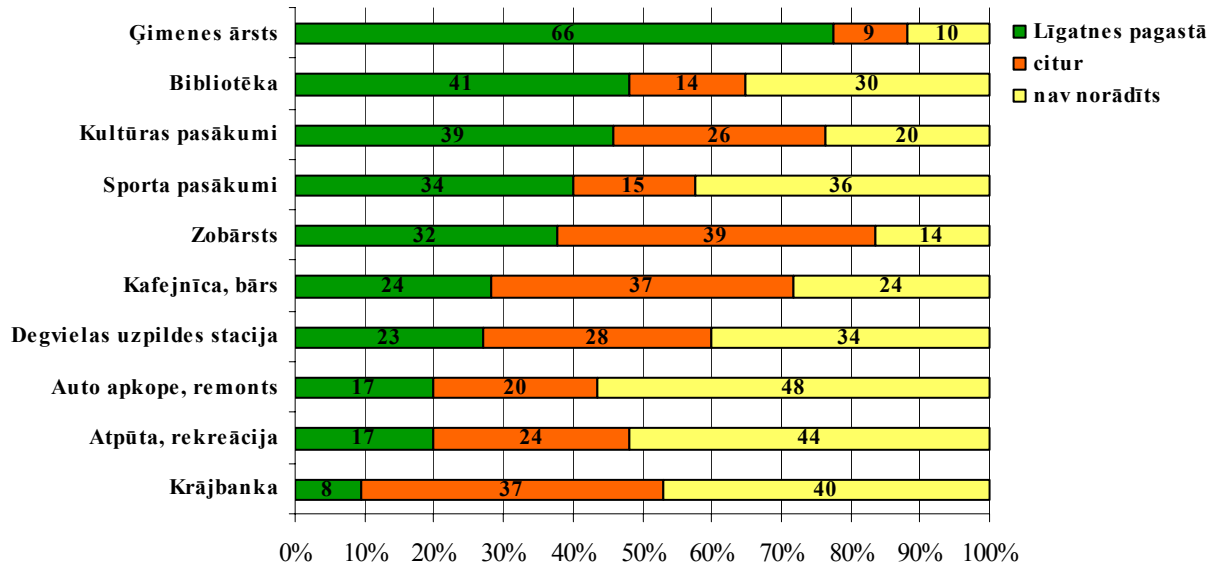


11.5.attēls. Iedzīvotāju sadalījums pēc transporta veida un izmantošanas biežuma

Ikdienā visvairāk tiek izmantots privātais auto, to izmanto 21 aptaujātais (24,7%) un autobuss – 19 (22,35%). Līdzīgi rādītāji ir par transporta izmantošanu 1-2 reizes nedēļā- 21 respondents (24,7%) 1-2 reizes nedēļā izmanto autobusa pārvadājumus un 16 aptaujātie (18,8%) privāto auto. 19 (22,35%) respondentu 1-2 reizes mēnesī izmanto autobusu, bet 10 (11,7%) vilcienu. 22 (25,88%) retāk kā 1-2 reizes mēnesī izmanto vilciena pasažieru pārvadājumus. Cits transporta līdzeklis (piemēram, velosipēds) tiek izmantots salīdzinoši reti.

Pakalpojumu izmantošana

Analizējot iedzīvotāju aptaujas datus par izmantoto pakalpojumu vietu (*skatīt 11.6.attēlu*), redzams, ka respondenti izmanto pakalpojumus gan Līgatnes pagastā, gan citur (lielākoties Rīgā, Siguldā, Cēsīs un Līgatnes pilsētā).



11.6.attēls. Pārskats par iedzīvotāju izmantotajiem pakalpojumiem

Ģimenes ārstu 77,6% aptaujāto apmeklē Līgatnes pagastā. Šis ir pakalpojums, kas procentuāli tiek visvairāk izmantots pagastā, kas liecina par tā pieejamību un kvalitāti. Līgatnes pilsētā ģimenes ārstu apmeklē 3 respondenti, bet Rīgā – 2.

Salīdzinoši liels aptaujāto skaits (48%) izmanto bibliotēkas pakalpojumus pagasta teritorijā, bet kultūras pasākumus pagastā apmeklē 45,8%, savukārt 30% ārpus tās (tai skaitā 13% - Rīgā).

40% respondentu sporta pasākumus izmanto pagasta teritorijā, bet 17% ārpus tās (galvenokārt Rīgā un Siguldā). 37% zobārstu apmeklē Līgatnes pagastā, bet 45% citur (galvenokārt Siguldā un Cēsīs). Kafejnīcas, bārus un rekreācijas iespējas pagasta teritorijā izmanto attiecīgi 28% un 20% respondentu. Citi priekšroku dod Rīgai, Cēsīm, Siguldai un Līgatnes pilsētai.

Auto apkopi un remontu pagasta teritorijā veic 20% respondentu (citi galvenokārt Cēsīs, Rīgā un Siguldā), bet degvielas uzpildes staciju pagastā apmeklē 27% (pārējie pārsvarā Rīgā, Ieriķos, Cēsīs un Siguldā).

Tā kā Līgatnes pagastā nav nevienas bankas filiāles, norēķinu grupas un bankomāta, 43% respondentu minētos pakalpojumus izmanto galvenokārt Cēsīs, Rīgā un Siguldā.

Prioritāri risināmās problēmas Līgatnes pagastā

Respondentiem tika lūgts minēt trīs aktuālākās problēmas Līgatnes pagastā, kurām nepieciešams prioritārs, neatliekams risinājums. Iedzīvotāju 10 prioritāri risināmo problēmu sadalījums pa nozarēm skatāms 11.7.attēlā.



11.7.attēls. Galveno problēmu Līgatnes pagastā sadalījums pa nozarēm

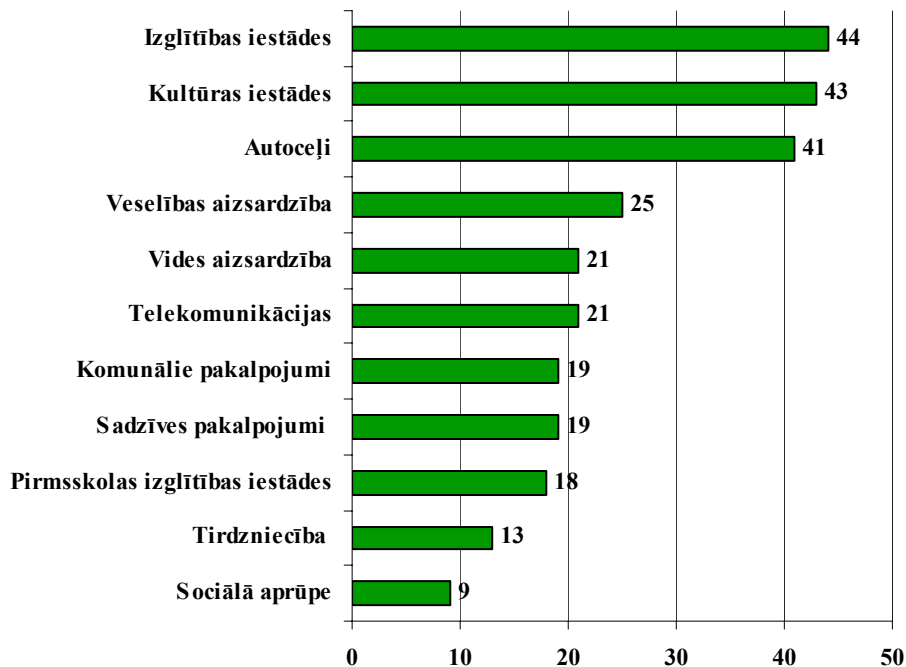
Piecas galvenās problēmas, kuras pēc iedzīvotāju domām nepieciešams risināt:

- 1) neapmierinoša atsevišķu autoceļu posmu kvalitāte, satiksmes organizācija pagastā (braukšanas ātruma pārkāpšana, dzelzceļa pāreju uzlabošana, ielu apgaismojuma sakārtošana, ceļu tīrīšana ziemas mēnešos, luksoforu nepieciešamība Augšlīgatnē u.c.)
- 2) sporta zāles celtniecība;
- 3) kultūras nama atjaunošana un kultūras pasākumi (kultūras programmu dažādošana – koncerti, izrādes);
- 4) ūdensvada un kanalizācijas sistēmas rekonstrukcija un paplašināšana;
- 5) bērnu un jauniešu brīvā laika pavadīšanas iespējas (rotaļu laukumu neesamība, alkohola pārdošana nepilngadīgajiem u.c.);

Kā problēmas respondenti minējuši arī sociālās un veselības aprūpes pakalpojumu uzlabošanu, klaiņojošus suņus, bankomāta neesamību, atbalsta nepieciešamību mazdārziņu nomniekiem, pirts, veļas mazgātavas neesamību, bērnu dārza nepieciešamību u.c.

Iedzīvotāju viedoklis par nozarēm, kurās nepieciešami būtiski uzlabojumi.

Apkopojot aptaujas rezultātus pa nozarēm, kurās nepieciešami prioritāri risinājumi (11.8.attēls), konstatēts, ka vislielākie uzlabojumi nepieciešami izglītības sfērā (51% no aptaujātajiem). Visbiežāk tika minēta modernas sporta zāles nepieciešamība un skolēnu – skolas attiecību uzlabošana mācību procesa organizācijā un ārpuskolas darbā.



11.8.attēls. Sfēras, kurās nepieciešami būtiski uzlabojumi

Otra nozare, kurā pēc iedzīvotāju domām (50% no aptaujātajiem) nepieciešami uzlabojumi, ir kultūras iestādes (kultūras nama nepieciešamība, esošo telpu remonts) kā arī kultūras norises pagastā (pasākumu dažādošana un to kvalitātes paaugstināšana).

Pēc iedzīvotāju domām (48% respondentu) nepieciešami būtiski uzlabojumi arī autoceļu infrastruktūras jomā. Visbiežāk tika minēta nepieciešamība pēc ceļu seguma remonta, sniega tīrīšanas ziemā un satiksmes drošības palielināšanas atsevišķos ceļu posmos (galvenokārt Augšlīgatnē).

30% no aptaujātajiem uzskata, ka pagastā nepieciešamas pārmaiņas veselības aizsardzības sistēmā. Tiek norādīts uz ģimenes ārstu pakalpojumu nepieejamību katru dienu un nepietiekamu sniegto pakalpojumu klāstu.

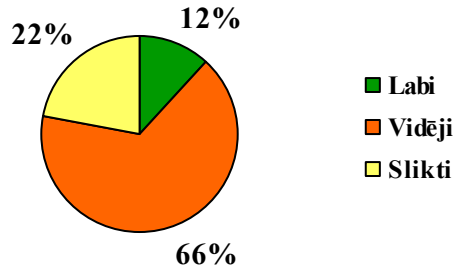
24% respondentu satrauc vides aizsardzības jautājumi pagastā (atkritumu urnu nepietiekamība un atkritumu šķirošana, kā arī nelegālo izgāztuvju likvidēšanas nepieciešamība u.c. jautājumi). Aptuveni tik pat liela aptaujāto iedzīvotāju daļa uzskata, ka nepieciešami uzlabojumi telekomunikāciju jomā (ciparu tīkla ieviešana un interneta pieejamība) kā arī komunālo pakalpojumu (inženiertehniskā infrastruktūra) un sociālo pakalpojumu pilnveide (visbiežāk minēta veļas mazgātavas, ķīmiskā tīrītavas, pirts un bankomāta nepieciešamība pagastā).

Uz pirmskolas izglītības iestādes nepieciešamību Augšlīgatnē norādījuši 21% aptaujāto. 15% respondentu uzskata, ka nepieciešams sakārtot tirdzniecības sfēru pagasta teritorijā (mazāk krogu un alkohola aprites kontrolēšana), bet 10% vēlas sociālās sistēmas pilnveidošanu un uzlabošanu (palīdzība vientuļajiem pensionāriem un citiem maznodrošinātajiem, kā arī sociālās mājas izveide un bezdarbnieku apmācība).

Iedzīvotāju vērtējums par dzīves vidi pagastā.

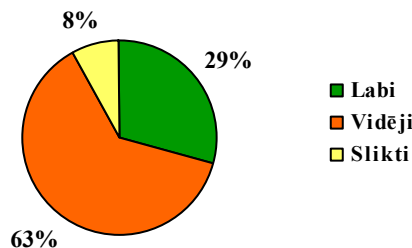
Iedzīvotāju viedoklis par pagasta sakoptību atspoguļots 11.9.attēlā. Kā labi sakoptu pagastu atzīst tikai 12% aptaujāto iedzīvotāju. 66% respondentu uzskata, ka pagasts ir vidēji sakopts, bet slikti sakopts – 22% no aptaujāto skaita.

Rezultāti liecina, ka aptaujātie iedzīvotāji vēlētos uzlabojumus pagasta sakoptībā.



11.9.attēls. Iedzīvotāju vērtējums par pagasta sakoptību

Iedzīvotāju viedokļu sadalījums par drošību Līgatnes pagastā redzama 11.10.attēlā. 29% aptaujāto iedzīvotāju uzskata, ka pagastā dzīvot ir droši. Vairums pagasta iedzīvotāju uzskata, ka pagastā dzīvot ir vidēji droši (63%), bet 8% uzskata, ka drošības līmenis ir zems.

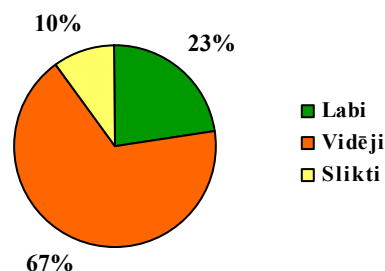


11.10.attēls. Iedzīvotāju vērtējums par drošību pagastā

Aptaujā tika noskaidrots iedzīvotāju viedoklis par pagasta viesmīlību. Iedzīvotāju atbildes līdzinās pagasta drošības vērtējumam.

23 % respondentu pagasta viesmīlību vērtē kā labu, 67% kā vidēju, bet 10% kā sliktu.

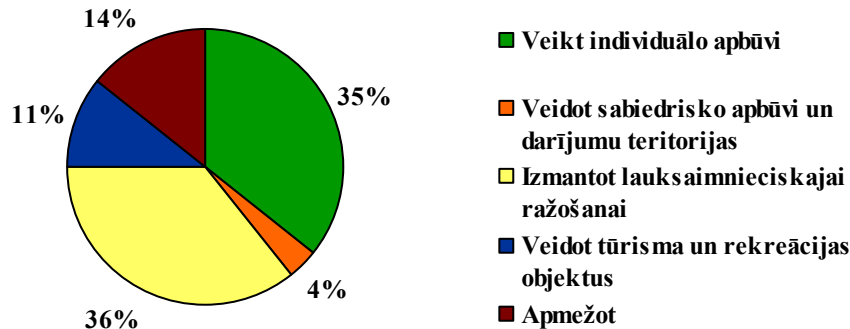
Kopumā var secināt, ka iedzīvotāji ir salīdzinoši apmierināti ar apkārtējo vidi Līgatnes pagastā.



11.11.attēls. Iedzīvotāju vērtējums par pagasta viesmīlību

Zemes īpašums un tā izmantošanas mērķi

21% aptaujāto pieder zemes īpašums Līgatnes pagastā, 66% respondentu nav zemes īpašuma, bet 8% to plāno iegādāties. Zemes īpašnieku plānus attiecībā uz zemes izmantošanu raksturo 11.12.attēls.



11.12.attēls. Zemes lietošanas mērķi

Lielākais respondentu īpatsvars plāno savu īpašumu izmantot lauksaimnieciskajai ražošanai (36%) un individuālajai apbūvei (35%). Arī puse no respondentiem, kas vēl plāno zemes īpašumu iegādāties, paredz tajā veikt individuālo apbūvi. 14% savu zemes īpašumu plāno apmežot, 11% vēlas veidot tūrisma un rekreācijas objektus, bet 4% - sabiedrisko apbūvi un darījumu teritorijas.

11.2. Līgatnes pagasta uzņēmēju aptaujas apkopojums un analīze

Izstrādājot Līgatnes pagasta attīstības programmu, pagasta uzņēmējiem tika izplatītas anketas ar mērķi noskaidrot lielāko pagasta uzņēmumu stratēģiskās attīstības vēlmes, esošo un nepieciešamo nodrošinājumu ar infrastruktūras objektiem un nepieciešamās teritorijas uzņēmuma perspektīvai sekmīgai funkcionēšanai un attīstībai.

Pagasta uzņēmēju atsaucība vērtējama kā vidēja, jo atgrieztas tika astoņas anketas. Tika iegūta informācija par trim pagasta lauksaimniecības uzņēmumiem (z/s „Zemzari”, SIA „Līgatnes Ābele” un z/s „Avotiņi”) vienu kokapstrādes uzņēmumu (SIA „Koks un dizains”), būvfirmu (SIA „Akords U”), lietotu automašīnu demontāžas un rezerves daļu tirdzniecības uzņēmumu (SIA „L.L.B.”), komunālo pakalpojumu sniegšanas un elektromontāžas uzņēmumu (SIA „Elektroveči”) un telekomunikāciju uzņēmumu (SIA „Lattelekom”).

Aptaujā tika noskaidrota pagasta uzņēmumu kopējā teritorija un plānotā uzņēmuma platība 5 un 12 gadu periodam (skatīt 11.1.tabulu).

11.1.tabula. Uzņēmumu esošā un plānotā teritorija (ha)

	z/s „Zemzari”	SIA „Līgatnes Ābele”	SIA „Akords U”	Z/S „Avotiņi”	SIA „Koks un dizains”	SIA „L.L.B.”	SIA „Elektro- veči”
Kopējā uzņēmuma teritorija (ha)	1,14	159 (īpašumā – 98 nomā- 61)	0,74	172	0,6858	1,2663	5
tai skaitā ražošanas noliktavas ceļi un laukumi brīvā	1000m ²	LIZ – 135 2000m ² 1,1	0,69 0,05	127	0,0682 0,0214 0,1 0,4962	0,0069 0,0865 0,1 1,073	2 3
Plānotā platība līdz 2010.g.		132,7	0,74	150	0,6858	1,2663	5
tai skaitā ražošanas noliktavas ceļi un laukumi brīvā	Nav plānots palielināt	LIZ-108,7 2000m ² 1,1	0,69 0,05	150	0,1 0,1 0,15 0,3358	0,0069 0,0865 0,1 1,073	2
Plānotā platība līdz 2017.g.		132,7	1,4	200	0,6858	1,2663	
tai skaitā ražošanas noliktavas ceļi un laukumi brīvā		LIZ-108,7 2000m ² 1,1	1,35 0,05	200	0,15 0,20 0,20 0,1358	0,02 0,18 0,15 0,9163	

Kā redzams, no aptaujātajiem uzņēmējiem, kas nodarbojas ar lauksaimniecību, z/s „Zemzari” neplāno palielināt esošās uzņēmuma teritorijas, z/s „Avotiņi” paredz ražošanas teritoriju palielināšanu 12 gadu periodā par 28 ha, bet SIA „Līgatnes Ābele” plāno ražošanas teritorijas samazināt.

SIA „Elektroveči” neplāno teritoriju palielināšanu, SIA „Koks un dizains” un SIA „L.L.B.” 12 gadu periodā plāno teritorijas izmantošanas veida maiņu tikai jau esošajās platībās, bet būvfirmas SIA „Akords U” pārstāvis norāda, ka perspektīvā būs nepieciešama teritorija 5-8 ha platībā individuālo māju un daudzdzīvokļu mājas celtniecībai. SIA „Lattelekom” pārstāvis specifiskā uzņēmējdarbības veida un organizācijas struktūras dēļ uz lielāko daļu jautājumu nav sniedzis atbildes.

Aptaujā tika noskaidrots esošais, kā arī plānotais darba vietu skaits uzņēmumā. (skatīt 11.2.tabulu).

11.2.tabula. Darba vietu skaits uzņēmumos

	z/s „Zemzari”	SIA „Līgatnes Ābele”	SIA „Akords U”	Z/S „Avotiņi”	SIA „Koks un dizains”	SIA „L.L.B.”	SIA „Elektroveči”
2000.g.	3	15	-	2	5	4	10
2005.g.	14	13	12	4	5	4	10
2010.g.	20	12	18 - 25	4	10	5	12
2017.g.	?	10	25 - 35	4	15	5	?

Kā redzams, visi aptaujātie uzņēmēji, izņemot SIA „Līgatnes Ābele”, 12 gadu periodā plāno palielināt nodarbināto skaitu uzņēmumā.

Aptaujā tika noskaidrota uzņēmumu ražotā produkcija, tās apjomi un realizācijas tirgi (skatīt 11.3.tabulu).

11.3.tabula. Uzņēmumu ražotā produkcija, tās galvenie parametri

	<i>z/s „Zemzari”</i>	<i>SIA „Līgatnes Ābele”</i>	<i>SIA „Akords U”</i>	<i>Z/S „Avotiņi”</i>	<i>SIA „Koks un dizains”</i>	<i>SIA „L.L.B.”</i>	<i>SIA „Elektro-veči”</i>
Produkcija	graudu pārstrādes produkti	augļi un dārzeņi	būvniecība	graudi, zālāju sēkla	galdniecības izstrādājumi	autotransporta daļu tirdzniecība, lietotu automašīnu izjaukšana	siltumapgāde un kanalizācija
<i>daudzums (t.sk. eksportam)</i>	12 000t gadā (eksports-400t)	āboli- 200t, ogas – 15t, dārzeņi – 50t, kartupeļi – 200t, graudi – 100t.	-	150 – 200 t/gadā	24 tūkst. Ls/gadā (eksports- 12 tūkst. Ls/gadā)	50 automašīnas gadā	
Realizācijas tirgi	mazumtirdzniecība	Cēsis, Sigulda, Rīga	-	vietējais tirgus			
Resursi					zāgmateriāli (no vietējiem meža izstrādātājiem)		

Atbildot uz jautājumu par ražošanas procesa perspektīvo maiņu vai pilnveidošanu un tam nepieciešamajiem būvniecības vai citiem pasākumiem, vairums aptaujāto plāno ražošanas procesa modernizāciju vai paplašināšanu: SIA „Koks un dizains”- jaunu darbgaldu iegādi un citu ražošanas modernizāciju, SIA „L.L.B.”- noliktavas būvi rezerves daļu glabāšanai, SIA „Līgatnes Ābele” – noliktavas rekonstrukciju, ūdensvada būvi un attīrīšanas iekārtu ierīkošanu, SIA „Elektroveči”- infrastruktūras sakārtošanu. Savukārt būvfirma SIA „Akords U” 2006.-2008.g. paredz nodarboties ar individuālo ēku celtniecību pagasta teritorijā, kā arī daudzdzīvokļu māju apbūves teritorijā celt daudzstāvu māju, kam būs nepieciešami 5-8 ha zemes.

16.06.2005. Līgatnes pagasta padomes telpās tika organizēta pagasta uzņēmēju darba grupas sanāksme „Uzņēmējdarbības attīstības iespējas un priekšlikumi”. Darba laikā uzņēmējiem tika lūgts norādīt nozares, kurām piemīt vislielākās attīstības iespējas pagastā, kā arī galvenās problēmas un šķēršļus, kas traucē uzņēmējdarbības attīstībai.

Kā perspektīvākā un attīstāmākā nozare pagastā tika atzīmēts tūrisms, pakalpojumu sniegšana un lauksaimniecība (dārzkopība, lopkopība, netradicionālā, ekoloģiskā lauksaimniecība). Galvenās problēmas un šķēršļi, kas traucē uzņēmējdarbības attīstībai ir darbaspēka un speciālistu trūkums, informācijas un ideju trūkums, kā arī neskaidrā valsts politika un preču noieta tirgus trūkums.