

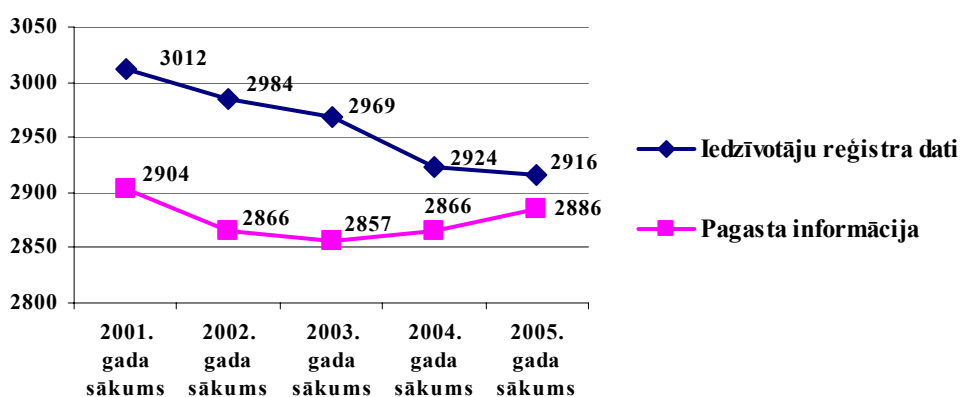
4. IEDZĪVOTĀJU UN APDZĪVOJUMA RAKSTUROJUMS

4.1. Iedzīvotāju raksturojums

Iedzīvotāju skaita dinamika

Saskaņā ar Iedzīvotāju reģistra datiem uz 2005.gada 1.septembri, Līgatnes pagasta teritorijā dzīvoja 2897 iedzīvotāji, bet pēc pagasta padomes datiem uz 01.01.2005. – 2886.

Kā redzams 4.1.attēlā, iedzīvotāju skaita dinamikā pēc Iedzīvotāju reģistra datiem no 2001. gada līdz 2005.gadam, pagastā vērojama pakāpeniska iedzīvotāju skaita samazināšanās. Piecu gadu periodā skaits samazinājies par 96 iedzīvotājiem (3,18%). Pēc pagasta padomes datiem iedzīvotāju skaita dinamikā nav vērojamas tik krāsas izmaiņas un 5 gadu dinamikā rādītājs mainījies par 18 iedzīvotājiem, turklāt pēdējos gados vērojams pakāpenisks pieaugums.



4.1.attēls. *Iedzīvotāju skaita dinamika* [„Iedzīvotāju skaits Latvijas rajonos, pilsētās, novados un pagastos”, statistikas biļetens, LR Centrālās statistikas pārvalde, 2004.g., 2002.g., Iedzīvotāju reģistra dati, <http://www.pmlp.gov.lv> un pagasta padomes informācija]

Dabiskā un mehāniskā kustība

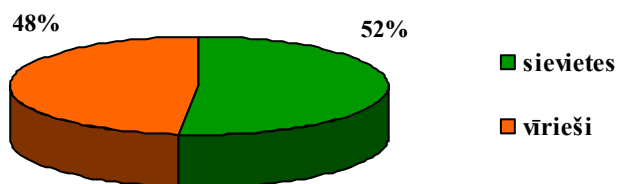
Pēc Līgatnes pagasta pašvaldības sniegtās informācijas, dabiskais pieaugums pagastā, līdzīgi kā visā valstī, piecu gadu griezumā ir negatīvs. Arī mehāniskais pieaugums ir negatīvs, tomēr pēdējos gados vērojamas pozitīvas tendences, kas varētu būt izskaidrojamas ar dzīvesvietas reģistrācijas kārtības maiņu valstī. Dabiskās un mehāniskās iedzīvotāju kustības izmaiņas piecu gadu griezumā sniegtas 4.1.tabulā.

4.1.tabula. *Iedzīvotāju dabiskais un mehāniskais pieaugums* [Līgatnes pagasta padomes informācija]

	2000.g.	2001.g.	2002.g.	2003.g.	2004.g.
Dzimuši	23	21	22	13	21
Miruši	29	27	35	32	31
<i>Dabiskais pieaugums</i>	-6	-6	-13	-19	-10
Iebraukuši	86	78	119	194	155
Izbraukuši	132	135	134	202	136
<i>Migrācijas saldo</i>	-44	-57	-15	-8	19
Kopējais saldo	-50	-63	-28	-27	9

Dzimumstruktūra un galvenās vecumu grupas

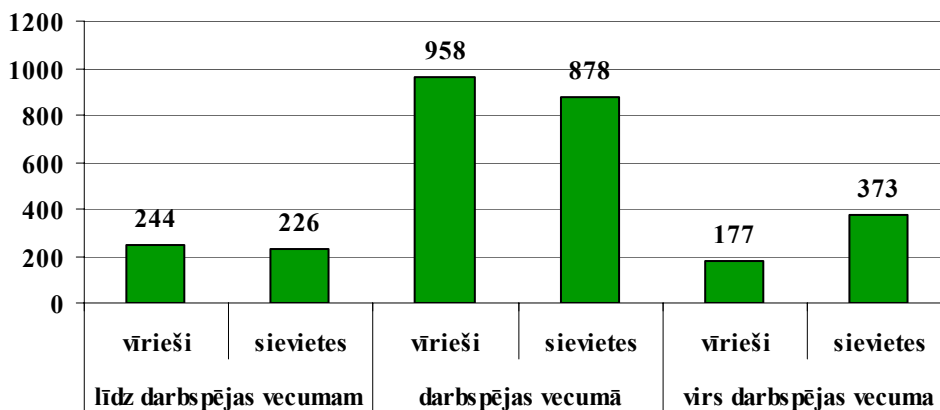
No 2856 iedzīvotājiem, kas uz 01.07.2005.g. kā savu dzīvesvietu deklarējuši Līgatnes pagastu, 1477 bija sievietes, bet 1379 – vīrieši.



4.2. attēls. Iedzīvotāju dzimumstruktūra [Iedzīvotāju reģistra dati, <http://www.pmlp.gov.lv>]

Atbilstoši likumdošanā reglamentētajam darbības un pensijas vecumam, no 2005.gada 1.jūlija pensijas vecums tiek noteikts vīriešiem sasniedzot 62 gadus, sievietēm 60 gadus un 7 mēnešus. Grupā līdz darbības vecumam iekļauti iedzīvotāji no 0-14 gadiem, darbības vecuma grupā vīrieši- 15-61 gads, sievietes 15-60 gadi 6 mēneši, bet virs darbības vecuma grupā ieskaitīti vīrieši 62 gadu vecumā un vecāki un sievietes 60 gadu 7 mēnešu vecumā un vecākas.

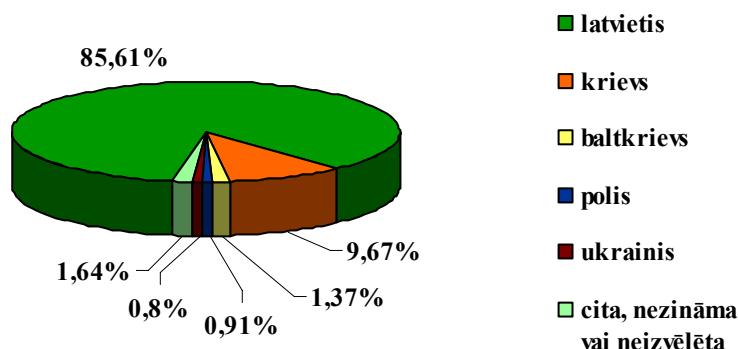
Pagasta iedzīvotāju galvenās vecumu grupas atspoguļotas 4.3.attēlā. Kā redzams, iedzīvotāju darbības vecumā īpatsvars ir 64,28 % (1836 iedzīvotāji), virs darbības vecuma 19,26% (550 iedzīvotāju) un līdz darbības vecumam 16,46% (470 iedzīvotāji).



4.3.attēls. Iedzīvotāju galvenās vecumu grupas [LR Iedzīvotāju reģistra dati, <http://www.pmlp.gov.lv>]

Nacionālais sastāvs un valstiskā piederība

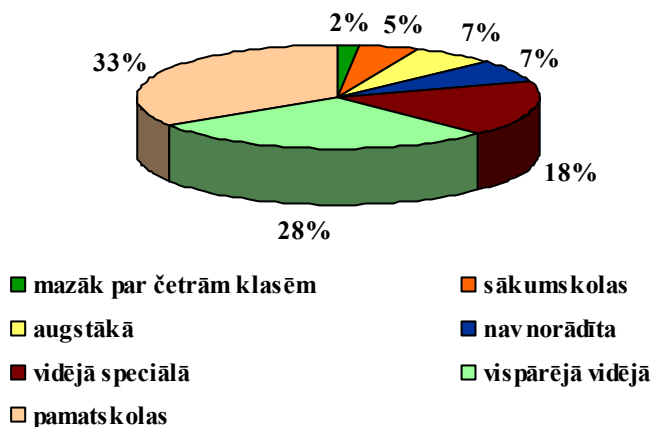
Pēc Iedzīvotāju reģistra datiem 2005.gada 1.janvārī Līgatnes pagastā dzīvoja 2452 latvieši, 277 krievi, 39 baltkrievi, 26 poļi, 23 ukraiņi, 10 lietuvieši, 9 vācieši, 4 igauņi, 3 ebreji, 2 rumāņi, 1 tatārs un 1 moldāvs. 11 pagasta iedzīvotāji nav izvēlējušies un norādījuši tautību, bet sešiem tautība nav zināma. Nacionālā sastāva procentuālā attiecība redzama 4.4.attēlā. Vērojams nacionālā sastāva vienveidīgums un procentuāli lielāko daļu (85,61%) veido latviešu tautības iedzīvotāji. Pēc valstiskās piederības 93% (2665) ir Latvijas Republikas pilsoņi, 6,8% (192) Latvijas Republikas nepilsoņi, bet cits valstiskās piederības statuss ir 0,2% (7) iedzīvotāju.



4.4.attēls. Iedzīvotāju nacionālais sastāvs
[LR Iedzīvotāju reģistra dati, <http://www.pmlp.gov.lv>]

Izglītības līmenis

Analizējot iedzīvotāju izglītības līmeni pēc 2000. gada tautas skaitīšanas rezultātiem, redzams, ka lielākajai daļai pagasta iedzīvotāju, kas vecāki par 15 gadiem, ir pamatskolas izglītība – 803, vispārējā vidējā – 656 un vispārējā speciālā izglītība – 411. Augstāko izglītību ieguvuši 159 iedzīvotāji, sākumskolas izglītība ir 109 iedzīvotājiem, mazāk par 4 klasēm – 42, bet 163 iedzīvotāji nav norādījuši iegūto izglītību. Procentuālais iedzīvotāju izglītības līmenis redzams 4.5.attēlā.



4.5.attēls. Iedzīvotāju izglītības līmenis [„Latvijas 2000.gada tautas skaitīšanas rezultāti”, LR Centrālās statistikas pārvalde, 2002]

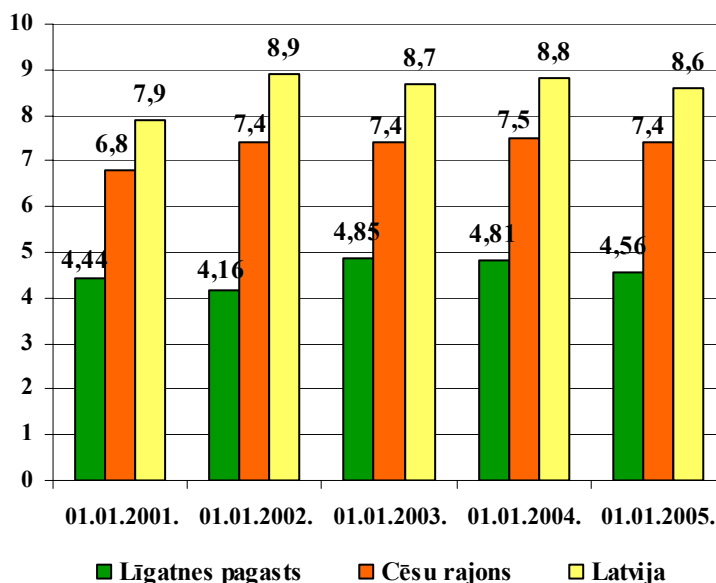
Bezdarba līmenis

Pēc pagasta pašvaldības sniegtās informācijas, uz 1.01.2005. pagastā bija 108 bezdarbnieki (6,3% no iedzīvotājiem darbspējas vecumā), tai skaitā 87 reģistrēti bezdarbnieki (5,1%). Pēc Nodarbinātības valsts aģentūras Cēsu filiāles sniegtās informācijas 2005.gada janvārī pagastā bija reģistrēti 84 bezdarbnieki darbspējas vecumā.

Bezdarba līmenis Līgatnes pagastā vērtējams kā salīdzinoši zems. Kā redzams 4.6.attēlā, rādītājs piecu gadu griezumā ir ievērojami mazāks kā vidēji valstī un Cēsu rajonā. Pagastā ir salīdzinoši augsts sieviešu bezdarba līmenis, kas piecu gadu dinamikā svārstās no 65%-78% no kopējā bezdarbnieku skaita (*skatīt 4.2.tabulu*).

4.2.tabula. *Bezdarbnieku skaita dinamika* [Nodarbinātības valsts aģentūras Cēsu filiāles informācija]

Gads	Bezdarbnieku skaits	sievietes
01.01.2001.g	76	53
01.01.2002.g.	74	58
01.01.2003.g.	87	57
01.01.2004.g.	88	58
01.01.2005.g	84	58

4.6.attēls. *Bezdarba līmeņa dinamika (procentos)*

[Nodarbinātības valsts aģentūras Cēsu filiāles un LR Centrālās statistikas pārvaldes informācija]

4.2. Apdzīvojuma struktūra un iedzīvotāju blīvums

Līgatnes pagasta platība ir 160,6 km², līdz ar to uz vienu km² dzīvo vidēji 18 cilvēku (vidēji Latvijā – 37 cilvēki/km²).

Kā apdzīvotās vietas tiek definētas dažāda lieluma iedzīvotāju koncentrācijas vietas un tās nozīmi kopējā apdzīvojuma struktūrā nosaka tās lielums, novietojums, sasniedzamības rādītāji, kā arī tās veiktās funkcijas un saiknes ar citām apdzīvotajām vietām.

Lauku apdzīvotas vietas tiek iedalītas ciemos (vēsturiski radusies koncentrēta apbūve un patstāvīgie iedzīvotāji) un viensētās (savrupas lauku sētas).

Līgatnes pagasta apdzīvojuma struktūru veido vēsturiski izveidojies ciemu un viensētu tīkls.

Ar Līgatnes pagasta padomes lēmumu ciemu statuss piešķirts 10 apdzīvotām vietām:

- 1 lielciems – Augšlīgatne (~1800 iedzīvotāju);
- 3 vidējciemi – Ķempji (~88), Ratnieki (~90), Skaļupes (~200);
- 6 mazciemi – Lūsari (11), Vēveri (15), Vildoga (17), Sinepes(18), Ramas(22), Ķopas (13);

Citas apdzīvotas vietas – Blogi, Kaļķuceplis, Ozolkrogs, Zanderi.



4.7.attēls. Kempju ciems



4.8.attēls. Vildogas ciems

Pagastam raksturīga monocentriska apdzīvojuma struktūra - administratīvajā centrā Augšlīgatnē dzīvo ~60% no visiem pagasta iedzīvotājiem. Tajā koncentrēti vairums infrastruktūras objektu, pārvaldes, izglītības, kultūras iestādes un pieejami sociālās, veselības aprūpes u.c. pakalpojumi. Augšlīgatnes kā pagasta centra attīstību veicinājusi dzelzceļa līnijas Rīga – Valmiera izbūve 1889.gadā un muižas zemju sadale Līgatnes dzelzceļa stacijas tuvumā, kas vēsturiski veicinājusi apbūvi un iedzīvotāju koncentrēšanos šai teritorijā. Vēlākos gados apbūvi veicinājusi padomju saimniecību „Fabričiuss” un „Līgatne” centru atrašanās šai teritorijā, kā arī autoceļa A2 Rīga–Sigulda–Igaunijas robeža (*Veclaicene*) tuvums.