

9. LĪGATNES PAGASTA PĀRVALDES STRUKTŪRA UN BUDŽETA RAKSTUROJUMS

9.1. Pagasta padomes pārvaldes struktūra, tehniskais nodrošinājums

Pārvaldes struktūra

Līgatnes pagasta padomi veido 9 deputāti, no kuru vidus ievēl padomes priekšsēdētāju, padomes priekšsēdētāja vietnieku un patstāvīgo komiteju locekļus. Lai nodrošinātu darbību un sagatavotu jautājumus izskatīšanai sēdēs, izveidotas četras pastāvīgās komitejas:

- Finanšu komiteja (5 locekļu sastāvā);
- Sociālās aprūpes un veselības aizsardzības komiteja (3 locekļu sastāvā);
- Izglītības, kultūras un sporta komiteja (3 locekļu sastāvā)
- Stratēģiskās attīstības komiteja (3 locekļu sastāvā).

Atsevišķu funkciju izpildei no deputātu un pašvaldības balsstiesīgo iedzīvotāju vidus izveidotas sekojošas komisijas (darba grupas):

- Dzīvojamo māju privatizācijas komisija;
- Vēlēšanu komisija;
- Revīzijas komisija;
- Individuāli uzbūvēto ēku ekspluatācijā pieņemšanas komisija;
- Valsts un pašvaldību pasūtījuma komisija.

Lai nodrošinātu pagasta padomes darbu, tiek algoti vairāki speciālisti (*skat. 9.1. un 9.2. tabulas*)

9.1.tabula. Līgatnes pagasta padomes darbinieku saraksts [pagasta padomes informācija]

<i>Nr.p.k.</i>	<i>Amata nosaukums</i>	<i>Amata vienību skaits</i>
1.	Sekretāre	1
2.	Galvenā grāmatvede	1
3.	Paszinis	0,2
	Pagasttiesas sekretāre	0,3
	Nodokļu grāmatvede	0,7
4.	Arhitekts	1
5.	Kasiere	1
6.	Agronoms-tehniķis	1
7.	Komendante	0,25
	Sociālās aprūpes speciālists	1
8.	Sociālās aprūpes dienesta vadītāja	1
	Pieaugušo izglītības darba organizators	0,2
9.	Sociālās aprūpes speciālists	0,2
	Ceļu meistars	1
10.	Pagasttiesas priekšsēdētāja	1
11.	Juriskonsults	1
12.	Automobiļa vadītājs	1
13.	Apkopēja	1

14.	Veterinārārste	0,3
15.	Zootehniķis	0,7
16.	Tautas nama vadītāja	0,8
17.	Dzīvokļu privatizācijas speciālists	0,1
	Ekonomists projektu izstrādē	0,5
	Grāmatvedis darbā ar valsts pasūtījumiem	0,6
18.	Galvenā grāmatveža vietnieks	1
19.	Izpilddirektors	0,4
20.	Pašvaldības policists	1
	Automobiļa vadītājs	0,2
21.	Mežkopis	1
22.	Bibliotekāre	1
23.	Bibliotekāre	0,5
24.	Pagasta padomes dežurants	3
	Lauksaimniecības darba organizators	0,5
25.	Kapu uzraugs	1

9.2.tabula. Līgatnes pagasta padomes komunālās saimniecības daļas darbinieku amatu saraksts
[pagasta padomes informācija]

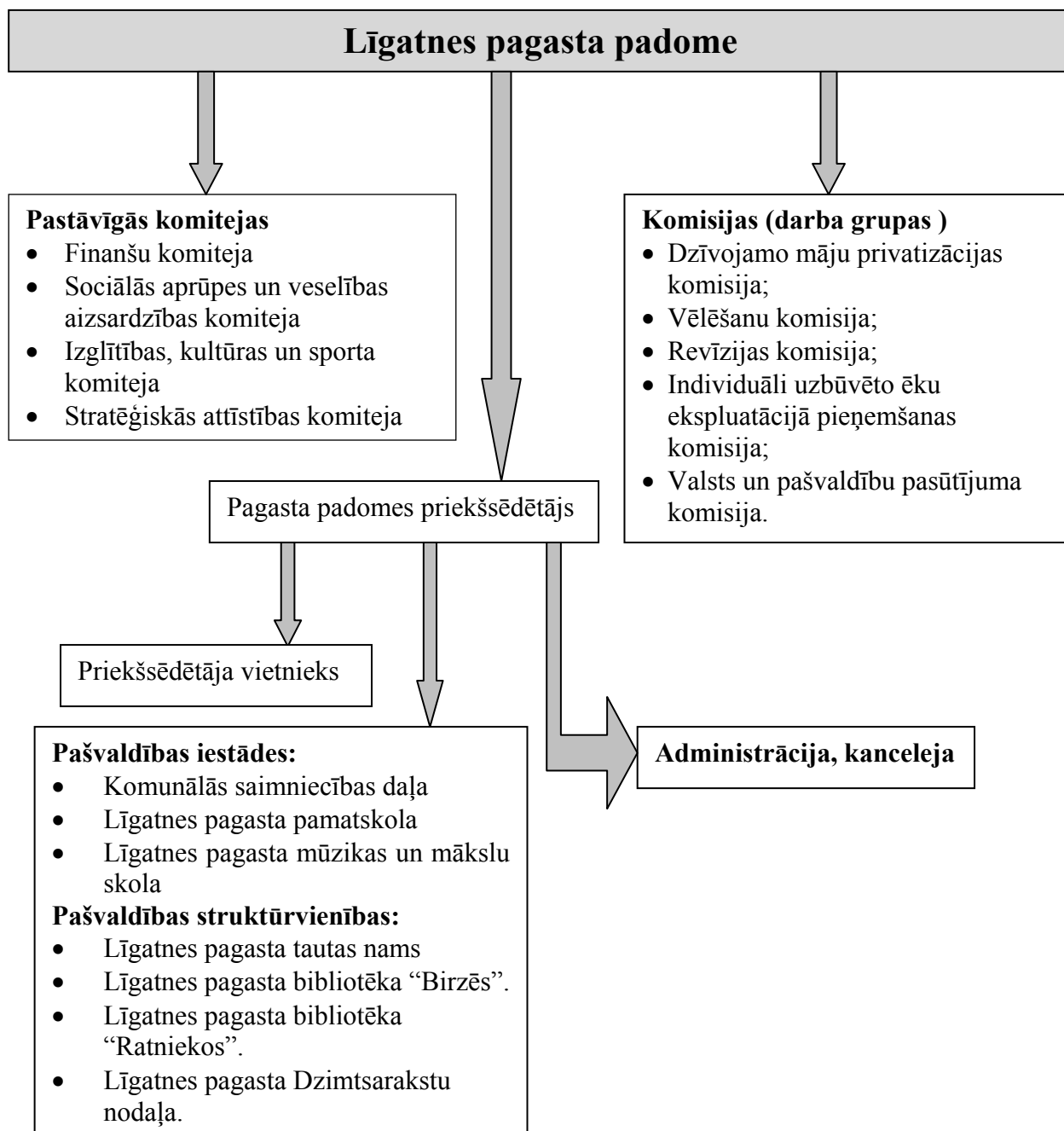
<i>Nr.p.k.</i>	<i>Amata nosaukums</i>	<i>Štata vienību skaits</i>
1.	Grāmatvede	1
2.	Grāmatvede	1
3.	Vecākais inženieris	1
4.	Santehniķis atslēdznieks	1
5.	Santehniķis atslēdznieks	1
6.	Traktorists	1
7.	Speciālists darbā ar ģirniem	0,65
8.	Speciālists darbā ar ģirniem	0,5
9.	Dažādu darbu strādnieks	1

Tehniskais nodrošinājums

Pagasta padomei ir labs tehniskais nodrošinājums:

- 18 datori (datorizēto grāmatvedības sistēmu nodrošina „DAIS” datorprogramma);
- 10 printeri;
- faksa aparāts;
- 4 mobilie telefoni;
- 2 kopētāji;
- skeneris;

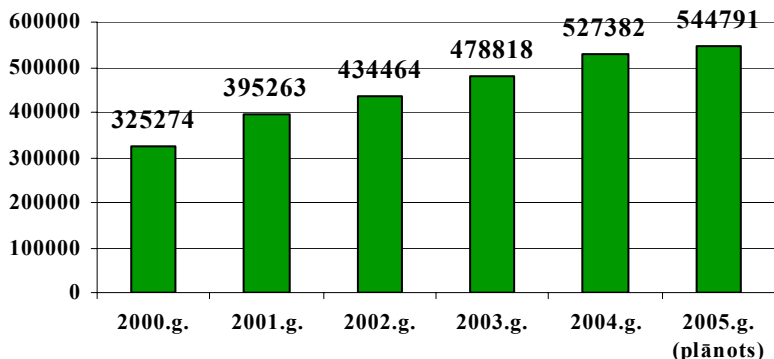
Pagasta padomes vajadzībām tiek izmantotas 3 vieglās automašīnas, 2 traktori, 3 traktoru piekabes un cita tehnika (pļaujmašīnas u.c. – kopā 7 vienības).



9.1.attēls. Līgatnes pagasta padomes struktūra [Līgatnes pagasta padomes nolikums]

9.2. Pašvaldības budžeta raksturojums

Līgatnes pagasta budžeta dinamikā vērojams ikgadējs pieaugums (*skatīt 9.2.attēlu*). 2004.gadā, salīdzinot ar 2003. gadu, budžeta ieņēmumi palielinājās par 9,2% , bet 2005. gadā, salīdzinot ar iepriekšējo gadu, pieaugums plānots 3,2% apmērā.



9.2.attēls. Pašvaldības budžeta ieņēmumu dinamika (Ls)[pagasta padomes informācija]

Procentuāli lielākos budžeta ieņēmumus pagasta pašvaldībā veido iedzīvotāju ienākuma nodokļa iemaksas (virs 45%) un nenodokļu ieņēmumi (tai skaitā ieņēmumi no komunālajiem pakalpojumiem) (23-28%) (*skatīt 9.3.tabulu*).

9.3.tabula. Līgatnes pagasta pašvaldības ieņēmumi [pagasta padomes informācija]

	2003.gads		2004.gads		2005.g. (plānots)	
	Ls	%	Ls	%	Ls	%
Iedzīvotāju ienākuma nodoklis	217910	45,5	256599	48,6	316356	56,57
Īpašuma nodokļi	35945	7,5	39356	7,47	49042	8,77
Netiešie nodokļi (azartspēļu nodoklis)	1705	0,36	1914	0,37	1800	0,32
Valsts (pašvaldību) nodevas un maksājumi	6804	1,42	6361	1,28	5000	0,9
Sodi un sankcijas	240	0,05	210	0,07	-	-
Pārējie nenodokļu ieņēmumi (t.sk. ieņēmumi no komunālajiem pakalpojumiem)	133437	27,9	130570	24,76	130000	23,24
Ieņēmumi no valsts (pašvaldības) nekustamā īpašuma pārdošanas	224	0,05	-	-	-	-
Norēķini ar pašvaldību budžetiem	11443	2,39	5171	0,1	5207	0,93
Mērķdotācijas	1326	0,27	6280	1,5	2400	0,43
Maksājumi no valsts budžeta iestādēm pašvaldībām	23238	4,83	37924	7,5	35276	6,3
Maksājumi no PFIF	42506	8,89	40014	7,69	11144	2
Maksājumi no citiem budžetiem	4042	0,84	2983	0,66	3000	0,54
KOPĀ	478818	100	527382	100	559225	100

Aptuveni trešdaļu pašvaldības izdevumu 2003. un 2004. gadā veidoja izdevumi izglītībai – 33% un 29,9%. Izpildvaras un likumdošanas varas institūciju funkciju nodrošināšanai izlietoti attiecīgi 24% un 30% no visiem gada izdevumiem, bet izdevumi dzīvokļu un komunālajai saimniecībai veidoja 22,52% un 19,86%.

Arī 2005. gadā vislielākie izdevumi plānoti izpildvaras un likumdošanas varas institūciju funkciju nodrošināšanai (33,71%), izglītībai (28,3%) un dzīvokļu un komunālajai saimniecībai, vides aizsardzībai (16,97%) (skatīt 9.4.tabulu).

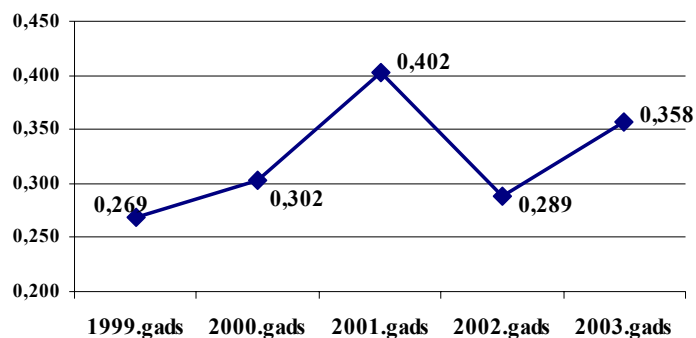
9.4. tabula. Līgatnes pagasta pašvaldības izdevumi [pagasta padomes informācija]

	2003.gads		2004.gads		2005.gads (plānots)	
	Ls	%	Ls	%	Ls	%
Izpildvaras un likumdošanas varas institūcijas	114825	24,86	154572	30,66	199620	33,71
Sabiedriskā kārtība un drošība, tiesību aizsardzība	5739	1,24	4783	0,95	5630	0,95
Izglītība	152391	33	150758	29,9	167606	28,3
Veselības aprūpe	1290	0,28	1329	0,26	1300	0,22
Sociālā apdrošināšana un sociālā nodrošināšana	22835	4,95	25445	5,05	25465	4,3
Dzīvokļu un komunālā saimniecība, vides aizsardzība	104000	22,52	100108	19,86	100500	16,97
Brīvais laiks, sports, kultūra un reliģija	21299	4,61	25818	5,12	30000	5,07
Lauksaimniecība, mežkopība un zvejniecība	1596	0,34	2301	0,45	2200	0,38
Izdevumi neparedzētiem gadījumiem	-	-	-	-	37800	6,39
Norēķini par citu pašvaldību izglītības iestāžu sniegtajiem pakalpojumiem	37880	8,2	39050	7,75	22000	3,71
KOPĀ	461855	100	504164	100	592121	100

9.3. Līgatnes pagasta teritorijas attīstības rādītāji

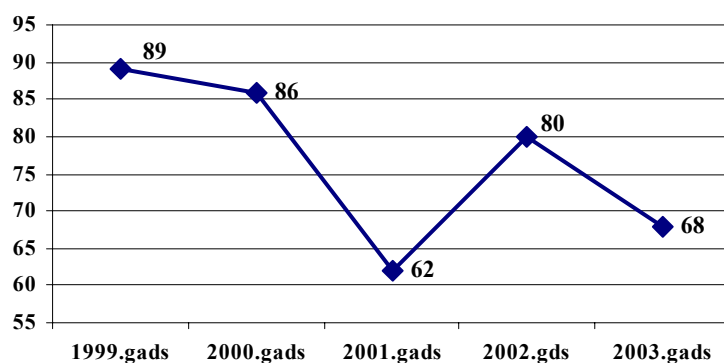
Pēc teritorijas attīstības indeksa¹ Līgatnes pagasts 2003. gadā ieņēma 68.vietu lauku pašvaldību vidū (no 459). Salīdzinājumā ar citām Cēsu rajona pašvaldībām, pagasta attīstības rādītājs ir augsts - Līgatnes pagasts ieņem 4.pozīciju Cēsu rajonā - aiz Priekuļu pagasta (2003.gadā teritorijas attīstības indekss bija 1,33, 9.rangs lauku pašvaldību vidū), Liepas pagasta (teritorijas attīstības indekss - 0,559, 43.rangs lauku pašvaldību vidū) un Amatas novada (teritorijas attīstības indekss - 1,33, 58.rangs lauku pašvaldību vidū). Salīdzinājumam viszemākais teritorijas attīstības rādītājs Cēsu rajonā bija Kaives pagastam (teritorijas attīstības rādītājs bija -0.833 un 388. vieta rangu tabulā).

¹ 1997. gadā Ekonomikas ministrija sadarbībā ar Latvijas Statistikas institūtu izstrādāja metodiku, kura pielietota īpaši atbalstāmo teritoriju noteikšanai. Tika izveidots un aprēķināts teritoriju attīstības indekss, kurā tika ņemts vērā bezdarba līmenis, iedzīvotāju ienākumu nodokļa apmērs uz 1 iedzīvotāju, demogrāfiskās slodzes līmenis un pastāvīgo iedzīvotāju skaita izmaiņas.



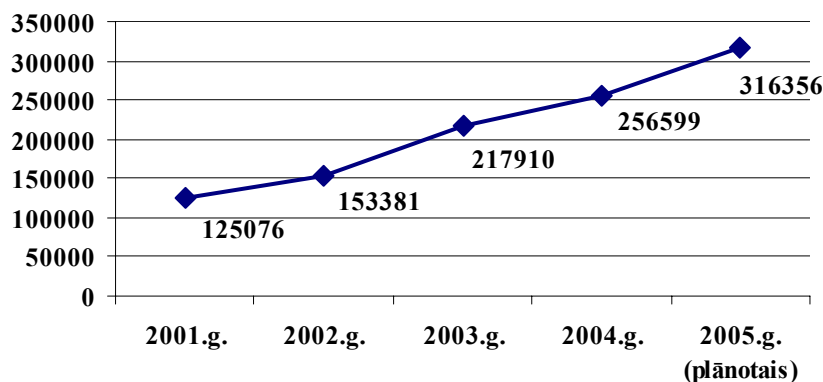
9.3.attēls. Līgatnes pagasta teritorijas attīstības indekss [www.vraa.gov.lv]

Salīdzinot attīstības ranga dinamiku, pagastam šis rādītājs laika posmā no 1999.gada līdz 2003. gadam ir svārstīgs (skatīt 9.4.attēlu). 1999.gadā pagasts ieņēma 89.vietu starp Latvijas pagastiem, bet 2003.gadā – 68.



9.4.attēls. Līgatnes pagasta attīstības rangs [www.vraa.gov.lv]

Iedzīvotāju ienākuma nodokļa apjoms uz vienu iedzīvotāju ir viens no būtiskākajiem tiešajiem attīstības rādītājiem. Budžeta ienākumu pieaugums no iedzīvotāju ienākuma nodokļa liecina par ekonomisko augšupeju un ienākumu palielināšanos katram pagasta iedzīvotājam. Ienākumu nodoklis uz vienu iedzīvotāju 2003. gadā bija Ls 73,39, 2004.gadā - Ls 87,75, bet 2005. gadā plānots Ls 108 uz vienu iedzīvotāju, kas liecina par iedzīvotāju ienākumu līmeņa palielināšanos. Budžeta ieņēmumu dinamika no iedzīvotāju ienākumu nodokļa redzama 9.5.attēlā.



9.5.attēls. Ienākumi no iedzīvotāju ienākumu nodokļa (Ls)[pagasta pašvaldības informācija]

9.4. Līgatnes pagasta padomes realizētie un iesniegtie projekti

Pabeigta ūdenssaimniecības infrastruktūras attīstības projekta tehniski ekonomiskā pamatojuma (TEP) izstrāde „Līgatnes pagasta Augšlīgatnes ciema ūdenssaimniecības sektora sakārtošana”. Projekta kopējās izmaksas - 989761 LVL

Uzsākta tehniskā projekta izstrāde kanalizācijas sistēmas sakārtošanai tiem pasākumiem, kas iekļauti TEP prioritārajā investīciju programmā, bet nav iekļauti jau izstrādātajā tehniskajā projektā (finansējums – 50% Vides ministrija, 50% - pašvaldība).

Līgatnes pagasta padome izstrādājusi Sporta zāles tehnisko projektu un 2004.g. iesniedza Valsts investīciju programmas pieteikumu „Līgatnes pamatskolas sporta zāles celtniecība”. Iesniegtais projekts netika atbalstīts. Projekta pieteikums iesniegts arī 2005.gadā.

9.5. Līgatnes pagasta sadarbība ar citām pašvaldībām

Visciešākā sadarbība izveidojusies ar Līgatnes pilsētu. Līgatnes pagasta iedzīvotāji apmeklē pilsētas klubu, bērni – pirmsskolas izglītības iestādi un vidusskolu. Līgatnes pilsētas un apkārtnējo pagastu bērni mācās Līgatnes pagasta Mūzikas un mākslu skolā. Medicīnas un sociālos pakalpojumus Līgatnes pilsētā un pagastā sniedz vieni speciālisti.

Perspektīvā nepieciešams dibināt kontaktus ar līdzīga mēroga pašvaldībām citās Eiropas Savienības valstīs kopīgu projektu izstrādē un realizācijā sociālajā, kultūras, izglītības, tūrisma un citās nozarēs.